



Professional **HEAVY DUTY**

GBR 18V-15 S

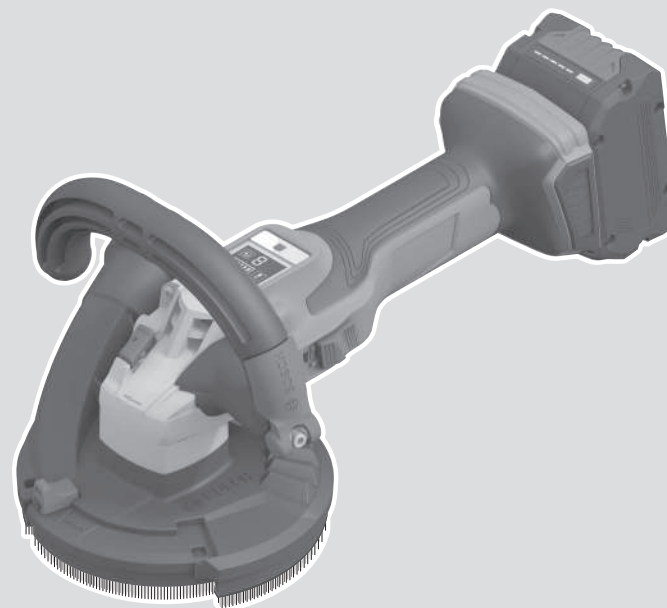
Robert Bosch Power Tools GmbH
70538 Stuttgart
GERMANY

www.bosch-pt.com

1 609 92A 93U (2026.02) 0 / 21



1 609 92A 93U

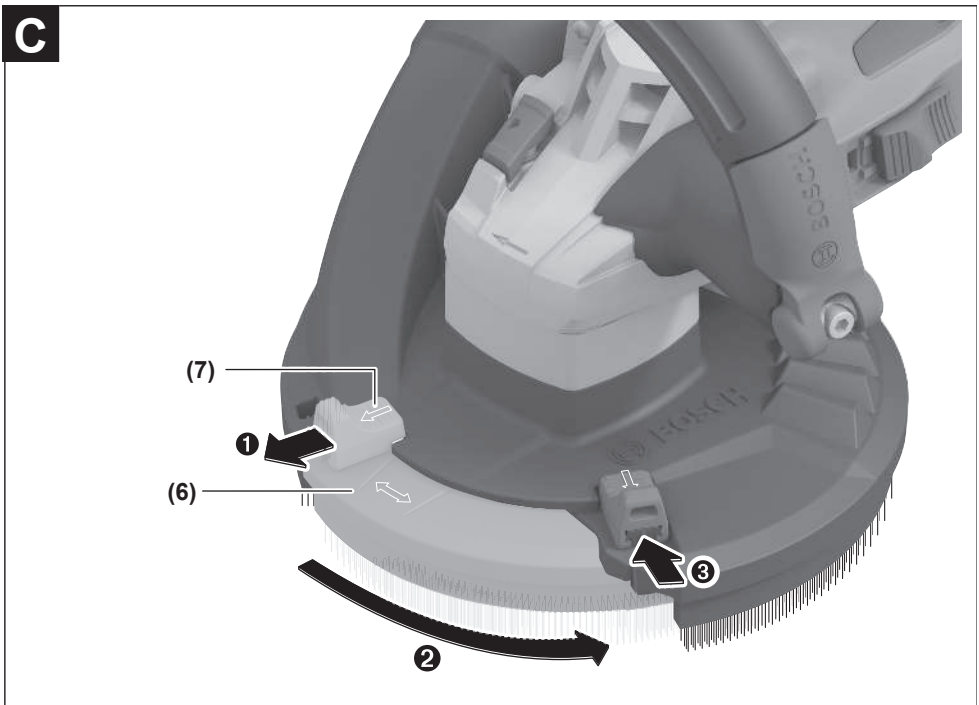


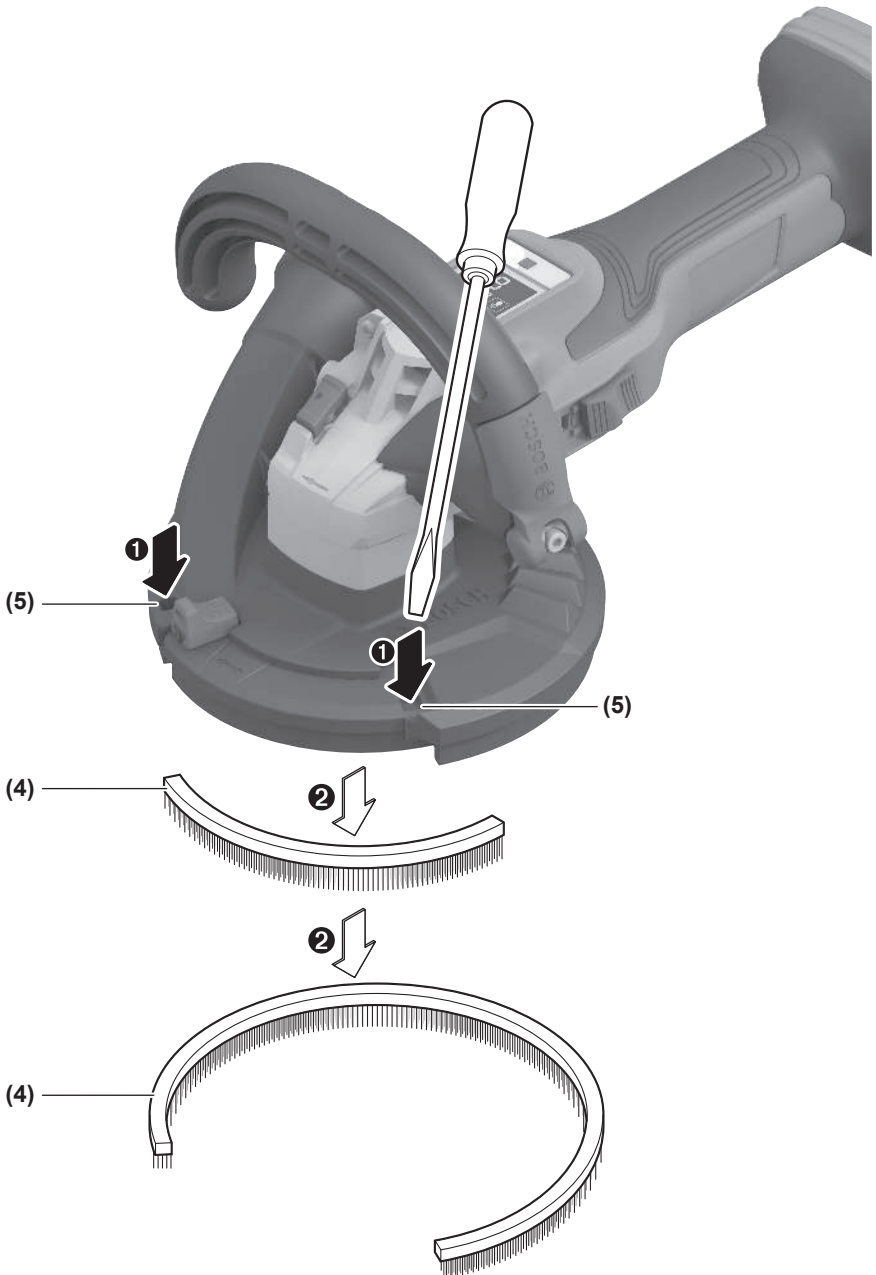
hu Eredeti használati utasítás







B**C**

D

Magyar

Biztonsági tájékoztató

Általános biztonsági előírások az elektromos kéziszerszámok számára

⚠ FIGYELMEZ-TETÉS - Olvassa el valamennyi biztonsági tájékoztatót, előírást, illusztrációt és adatot, amelyet az elektromos

kéziszerszámmal együtt megkapott. Az alábbiakban felsorolt előírások betartásának elmulasztása áramütéshez, tűzhöz és/vagy súlyos testi sérülésekhez vezethet.

Kérjük a későbbi használatra gondosan őrizze meg ezeket az előírásokat.

Az alább alkalmazott "elektromos kéziszerszám" fogalom a hálózati elektromos kéziszerszámokat (hálózati csatlakozó kábellel) és az akkumulátoros elektromos kéziszerszámokat (hálózati csatlakozó kábel nélkül) foglalja magában.

Munkahelyi biztonság

- ▶ **Tartsa tisztán és jól megvilágítva a munkaterületet.** A zsúfolt vagy sötét területeken gyakrabban következnek be balesetek.
- ▶ **Ne dolgozzon a berendezéssel olyan robbanásveszélyes környezetben, ahol éghető folyadékok, gázok vagy por vannak.** Az elektromos kéziszerszámok szikrákat keltenek, amelyek a port vagy a gőzöket meggyújthatják.
- ▶ **Tartsa távol a gyerekeket és a nézelődőket, ha az elektromos kéziszerszámot használja.** Ha elvonják a figyelmét, elvesztheti az uralmát a berendezés felett.

Elektromos biztonsági előírások

- ▶ **Tartsa távol az elektromos kéziszerszámot az esőtől és a nedvességtől.** Ha víz jut be egy elektromos kéziszerszámba, az megnöveli az áramütés veszélyét.

Személyi biztonság

- ▶ **Munka közben mindig figyeljen, ügyeljen arra, amit csinál és megfontoltan dolgozzon az elektromos kéziszerszámmal.** Ne használja a berendezést ha fáradt vagy kábítószert, alkoholt vagy gyógyszer hatása alatt áll. Egy pillanatnyi figyelmetlenség a szerszám használata közben komoly sérülésekhez vezethet.
- ▶ **Viseljen védőfelszerelést. Viseljen mindig védőszemüveget.** A védőfelszerelések, mint a porvédő álarc, csúszásbiztos védőcipő, védősapka és fülvédő megfelelő használata csökkenti a személyi sérülések kockázatát.
- ▶ **Kerülje el a készülék akaratlan üzembe helyezését. Győződjön meg arról, hogy az elektromos kéziszerszám ki van kapcsolva, mielőtt beköti az áramforrást és/vagy az akkumulátort, valamint mielőtt felemelné és vinni kezdené az elektromos kéziszerszámot.** Ha az elektromos kéziszerszám felemelése közben az ujját a kapcsolón tartja, vagy ha a készüléket bekapcsolt állapotban csatlakoztatja az áramforráshoz, az baleset vezethet.

- ▶ **Az elektromos kéziszerszám bekapcsolása előtt okvetlenül távolítsa el a beállítószerszámokat vagy csavarculcsokat.** Az elektromos kéziszerszám forgó részeiben felejtett beállítószerszám vagy csavarculcs sérüléseket okozhat.
- ▶ **Ne becsülje túl önmagát. Ügyeljen arra, hogy mindig biztosan álljon és az egyensúlyát megtartsa.** Így az elektromos kéziszerszám felett váratlan helyzetekben is jobban tud uralkodni.
- ▶ **Viseljen megfelelő ruházatot. Ne viseljen bő ruhát vagy ékszereket. Tartsa távol a haját és a ruháját a mozgó részekről.** A bő ruhát, az ékszereket és a hosszú haját a szerszám mozgó részei magukkal rántathatják.
- ▶ **Ha az elektromos kéziszerszámmal fel lehet szerelni a por elszívásához és összegyűjtéséhez szükséges berendezéseket, ellenőrizze, hogy azok megfelelő módon hozzá vannak kapcsolva a készülékhez és rendeltetésüknek megfelelően működnek.** A porgyűjtő berendezések használata csökkenti a munka során keletkező por veszélyes hatásait.
- ▶ **Ne hagyja, hogy az elektromos kéziszerszám gyakori használata során szerzett tapasztalatok túlságosan magabiztossá tegyék, és figyelmen kívül hagyja az idevonatkozó biztonsági alapelveket.** Egy gondatlan művelet egy másodperc törtrésze alatt súlyos sérüléseket okozhat.

Az elektromos kéziszerszámok gondos kezelése és használata

- ▶ **Ne terhelje túl a berendezést. A munkájához csak az arra szolgáló elektromos kéziszerszámot használja.** A megfelelő elektromos kéziszerszámmal a megadott teljesítménytartományon belül jobban és biztonságosabban lehet dolgozni.
- ▶ **Ne használjon olyan elektromos kéziszerszámot, amelynek a kapcsolója elromlott.** Minden olyan elektromos kéziszerszám, amelyet nem lehet sem be-, sem kikapcsolni, veszélyes és meg kell javíttatni.
- ▶ **Húzza ki a csatlakozót az áramforrásból és/vagy távolítsa el az akkumulátort (ha az leválasztható az elektromos kéziszerszámtól), mielőtt az elektromos kéziszerszámon beállítási munkákat végez, tartozékokat cserél vagy a szerszámot tárolásra elteszi.** Ez az elővigyázatossági intézkedés meggátolja a szerszám akaratlan üzembe helyezését.
- ▶ **A használaton kívüli elektromos kéziszerszámokat olyan helyen tárolja, ahol azokhoz gyermekek nem férhetnek hozzá. Ne hagyja, hogy olyan személyek használják az elektromos kéziszerszámot, akik nem ismerik a szerszámot, vagy nem olvasták el ezt az útmutatót.** Az elektromos kéziszerszámok veszélyesek, ha azokat gyakorlatlan személyek használják.
- ▶ **Tartsa megfelelően karban az elektromos kéziszerszámokat és a tartozékokat. Ellenőrizze, hogy a mozgó alkatrészek kifogástalanul működnek-e, nincsenek-e beszorulva, illetve nincsenek-e eltörve vagy megromlódva olyan alkatrészek, amelyek hatással lehetnek**

az elektromos kéziszerszám működésére. A berendezés megrongálódott részeit a készülék használata előtt javíttassa meg. Sok olyan baleset történik, amelyet az elektromos kéziszerszám nem megfelelő karbantartására lehet visszavezetni.

- ▶ **Tartsa tisztán és éles állapotban a vágószerszámokat.** Az éles vágóélekkel rendelkező, gondosan ápolott vágószerzők ritkábban ékelődnek be és azokat könnyebben lehet vezetni és irányítani.
- ▶ **Az elektromos kéziszerszámokat, tartozékokat, számbiteket stb. csak ezen kezelési utasításoknak megfelelően használja. Vegye figyelembe a munkakörülményeket valamint a kivitelezendő munka sajátosságait.** Az elektromos kéziszerszám eredeti rendeltetésétől eltérő célokra való alkalmazása veszélyes helyzeteket eredményezhet.
- ▶ **Tartsa szárazon, tisztán valamint olaj- és zsírmentes állapotban a fogantyúkat és markoló felületeket.** A csúszós fogantyúk és markoló felületek váratlan helyzetekben lehetetlenné teszik az elektromos kéziszerszám biztonságos kezelését és irányítását.

Az akkumulátoros elektromos kéziszerszámok gondos kezelése és használata

- ▶ **Az akkumulátort csak a gyártó által ajánlott töltőkészülékekkel töltsse fel.** Ha egy bizonyos akkumulátortípus feltöltésére szolgáló töltőkészülékben egy másik akkumulátort próbál feltölteni, tűz keletkezhet.
- ▶ **Az elektromos kéziszerszámhoz csak az ahhoz tartozó akkumulátort használja.** Más akkumulátorok használata személyi sérüléseket és tüzet okozhat.
- ▶ **A használaton kívüli akkumulátort tartsa távol bármely fémtárgytól, mint például irodai kapcsolótól, pénzérméktől, kulcsoktól, szögektől, csavaroktól és más kisméretű fémtárgyaktól, amelyek áthaladhatják az érintkezőket.** Az akkumulátor érintkezői közötti rövidzárlat égési sérüléseket vagy tüzet okozhat.
- ▶ **Nem megfelelő körülmények esetén az akkumulátorból folyadék léphet ki. Kerülje az érintkezést a folyadékkal. Ha véletlenül mégis érintkezésbe került a folyadékkal, azonnal öblítse le vízzel az érintett felületet. Ha a folyadék a szemébe jutott, keressen fel ezen kívül egy orvost.** Az akkumulátorból kilépő folyadék irritációkat vagy égéses bőrsérüléseket okozhat.
- ▶ **Sohase használjon egy akkumulátort vagy szerszámot, ha az megrongálódott, vagy ha változtatásokat hajtottak végre rajta.** A megrongálódott vagy megváltoztatott akkumulátorok kiszámíthatatlanul viselkedhetnek, amely tűzhoz, robbanáshoz vagy sérülésveszélyhez vezet.
- ▶ **Ne tegye ki se az akkumulátort se a szerszámot tűz, vagy extrém hőmérsékleti hatásoknak.** Ha az akkumulátort tűznek, vagy 130 °C-on meghaladó hőmérsékletnek teszi ki, az robbanást okozhat.
- ▶ **Tartson be valamennyi töltési előírást és ne töltsse fel az akkumulátort, ha annak hőmérséklete az utasításokban megadott hőmérséklet-tartományon kívül van.**

Az akkumulátor nem megfelelő módon, vagy a megadott hőmérséklet-tartományon kívüli feltöltése megrongálhatja az akkumulátort és megnövelheti a tűzveszélyt.

Szerviz

- ▶ **Az elektromos kéziszerszámot csak szakképzett személyzet kizárólag eredeti pótalkatrészek felhasználásával javíthatja.** Ez biztosítja, hogy az elektromos kéziszerszám biztonságos maradjon.
- ▶ **Sohase szervizeljen megrongálódott akkumulátort.** Az akkumulátort csak a gyártónak, vagy az erre feljogosított szolgáltatóknak szabad szervizelniük.

Biztonsági előírások a betoncsiszolók számára

Közös biztonsági figyelmeztetés a csiszolási műveletekhez:

- ▶ **Ez az elektromos kéziszerszám csiszológépként való használatra van előirányozva. Olvassa el valamennyi biztonsági tájékoztatót, előírást, illusztrációt és adatot, amelyet az elektromos kéziszerszámmal együtt megkapott.** Az alábbiakban felsorolt előírások betartásának elmulasztása áramütésekhez, tűzhoz és/vagy súlyos testi sérülésekhez vezethet.
- ▶ **Ezzel az elektromos kéziszerszámmal csiszolópapírral végzett csiszolást, drótkéfével végzett műveleteket, polírozási, lyukvágási vagy darabolási műveleteket nem szabad végrehajtani.** Az elektromos kéziszerszám rendeltetésétől eltérő célokra való használata veszélyes és személyi sérülésekhez vezethet.
- ▶ **Ne alakítsa át ezt az elektromos kéziszerszámot olyan módon, amelyet a kéziszerszám gyártója nem tervezett és nem adott meg.** Egy ilyen átalakítás az elektromos kéziszerszám feletti uralom elvesztéséhez és súlyos személyi sérülésekhez vezethet.
- ▶ **Ne használjon olyan tartozékokat, amelyeket a gyártó ehhez az elektromos kéziszerszámhoz nem irányított elő és nem javasolt.** Az a tény, hogy a tartozékot rögzíteni tudja az elektromos kéziszerszámmal, nem garantálja annak biztonságos alkalmazását.
- ▶ **A betétszerszám megengedett fordulatszámának legalább akkorának kell lennie, mint az elektromos kéziszerszámon megadott legnagyobb fordulatszám.** A megengedettnél gyorsabban forgó betétszerszámok szétörhetnek és kirepülhetnek.
- ▶ **A betétszerszám külső átmérőjének és vastagságának meg kell felelnie az Ön elektromos kéziszerszáman megadott méreteknél.** A hibásan méretezett betétszerszámokat nem lehet megfelelően lefedni vagy irányítani.
- ▶ **A tartozékok rögzítési méreteinek pontosan meg kell felelniük az elektromos kéziszerszám rögzítő elemei méreteinek.** Az olyan tartozékok, amelyek nem kerülnek pontosan rögzítésre az elektromos kéziszerszámmal, egyenletlenül forognak, erősen berezegenek és a készülék feletti uralom megszűnéséhez vezethetnek.
- ▶ **Ne használjon megrongálódott tartozékokat. Vizsgálja meg minden egyes használat előtt a tartozékokat, pl. a csiszolókorongokat: ellenőrizze, nem pattogzott-e le**

és nem repedt-e meg a csiszolókorong, nincs-e eltörve, megrepedve, vagy nagy mértékben elhasználódva a csiszoló tányér, nincsenek-e a drótkéfében kilazult, vagy eltörtött drótok. Ha az elektromos kéziszerszám vagy a tartozék leesik, vizsgálja felül, nem rongálódott-e meg, vagy használjon egy hibátlan betét szerzámot. Miután ellenőrizte, majd behelyezte a készülőbe a tartozékot, Ön és a környezetében lévő személyek is tartózkodjanak a forgó betétszerszám síkján kívül és járassa egy percig az elektromos kéziszerszámot a legnagyobb üresjáratú fordulatszámmal. A meg rongálódott tartozékok ezalatt a próbaidő alatt általában már széttörnek.

- ▶ **Viseljen védőfelszerelést. Használjon az alkalmazásnak megfelelő teljes védőálarcot, szemvédőt vagy védőszemüveget. Viseljen a helyezethez szükséges, megfelelő porvédő álarcot, zajtompító fülvédőt, védő kesztyűt és műhelykötényt, amely védelmet nyújt a csiszolószerzám- és anyagrézscsékkel szemben.** A védőszemüvegnek garancia kell a különböző alkalmazások során kirepülő idegen anyagok szembejutásának megakadályozását. A por- vagy védőálarcnak alkalmasnak kell lennie az adott alkalmazás során keletkező por és egyéb részecskék kiszűrésére. Ha túlzottan hosszú ideig van kitéve az erős zajhatásnak, elvesztheti a hallását.
- ▶ **Ügyeljen arra, hogy minden más személy biztonságot távolságban maradjon az Ön munkaterületétől. Minden munkaterületre belépő személynek védőfelszerelést kell viselnie.** A munkadarab letört részei vagy a szét-tört betétszerszámok kirepülhetnek és a közvetlen munkaterületen kívül is személyi sérülést okozhatnak.
- ▶ **Az elektromos kéziszerszámot csak a szigetelt markolatfelületeknél fogja, ha olyan műveletet hajt végre, melynek során a vágó betétszerszám rejtett vezetékéhez érhet.** Egy feszültség alatt álló vezeték megérintése következtében az elektromos kéziszerszám hozzáférhető részei is feszültség alá kerülnek és a kezelőt áramütés érheti.
- ▶ **Sohase tegye le az elektromos kéziszerszámot, mielőtt a betétszerszám teljesen leállna.** A forgásban lévő betét szerzám megérintheti a felületet, és Ön ennek következtében könnyen elvesztheti az uralmát az elektromos kéziszerszám felett.
- ▶ **Ne járassa az elektromos kéziszerszámot, miközben azt a kezében tartja.** A forgó betét szerzám egy véletlen érintkezés során bekaphatja a ruháját és a betét szerzám befelűródhat a testébe.
- ▶ **Tisztítsa rendszeresen az elektromos kéziszerszáma szellőzőnyílásait.** A motor ventilátora beszívja a port a házba, és nagyobb mennyiségű fémport felhalmozódása elektromos kislüléshez / áramütéshez vezethet.
- ▶ **Ne használja az elektromos kéziszerszámot éghető anyagok közelében.** A szikrák ezeket az anyagokat meggyújthatják.
- ▶ **Ne használjon olyan betétszerszámokat, amelyek alkalmazásához folyékony hűtőanyagra van szükség.** Víz

és egyéb folyékony hűtőanyagok alkalmazása halálos áramütéshez vezethet.

Visszarúgás és az ezzel kapcsolatos figyelmeztetések:

A visszarúgás a beszorult vagy elakadt forgó szerzámotét (például csiszolókorong, csiszoló tányér, drótkéfe vagy egyéb más tartozék) hirtelen reakciója. A beékelődés vagy beszorulás a forgó alkatrész hirtelen leállításához vezet, amely az irányíthatatlanná vált elektromos kéziszerszámot az elakadás időpontjában fennálló forgási iránnyal szembeni irányba felgyorsítja.

Ha például egy csiszolókorong beékelődik, vagy elakad a megmunkálásra kerülő munkadarabban, a csiszolókorongnak a munkadarabra merülő éle leáll és így a csiszolókorong kiugorhat vagy visszarúghat. A csiszolókorong a kezelő személy irányába vagy attól ellentétes irányba ugrik, attól függően, hogy a korong milyen irányba forgott a beszoruláskor. A csiszolókorongok ilyen feltételek mellett el is törhetnek. A visszarúgás az elektromos kéziszerszám hibás vagy helytelen használatának következménye, amely az alábbiakban leírásra kerülő megfelelő biztonsági intézkedések betartásával elkerülhető.

- ▶ **Mindkét kezével tartsa szorosan az elektromos kéziszerszámot, és vegyen fel olyan stabil test- és karhelyzetet, amelyben ellen tud állni a visszarúgási erőnek. Mindig használja a pótfogantyút, ha van, hogy a lehető legjobban tudjon uralkodni a visszarúgási erő felett, illetve indításkor a reakciós nyomaték felett.** A kezelő személy megfelelő óvintézkedések megtételével uralkodni tud a visszarúgás és reakcióerő felett.
- ▶ **Sohase vigye a kezét a forgó tartozék közelébe.** A tartozék visszarúgás esetén a kezéhez érhet.
- ▶ **Olyan pozíciót vegyen fel és helyezkedjen a szerzám használata közben, hogy ha esetleg az visszarúgna, Ön ne sérüljön.** A visszarúgás az elektromos kéziszerszámot a csiszolókorong leblokkolási pontban fennálló forgásirányával ellentétes irányba hajtja.
- ▶ **A sarkok és élek stb. közelében különösen óvatosan dolgozzon. Akadályozza meg, hogy a tartozék lepatanjon a munkadarabról, vagy beékelődjön a munkadarabra.** A forgó tartozék a sarkoknál, éléknél és lepatanna esetén könnyen beékelődik. Ez a készülő feletti uralom elvesztéséhez, vagy visszarúgáshoz vezet.
- ▶ **Ne szereljen fűrészláncot, fafaragó kést, gyémántbetétes fűrészkorongot az elektromos kéziszerszáma, ha a periferiális rés nagyobb, mint 10 mm, valamint fogazott fűrészlapokat.** Az ilyen szerzámok betétek gyakran visszarúgáshoz vezetnek, illetve az uralom elvesztéséhez az elektromos kéziszerszám felett.

Specifikus biztonsági előírások csiszolási műveletekhez:

- ▶ **Csak az Ön elektromos kéziszerszámához meghatározott csiszolókorong típusokat és a kiválasztott koronghoz kialakított védőburát használja.** Az olyan korongok, amelyekre az elektromos kéziszerszám nincs méretezve, nem lehet megfelelően lefedni, ne használja, mivel nem biztonságosak.

- ▶ **A besüllyesztett középpontú csiszolókorong csiszoló felületének a védőbúra ajkai által meghatározott sík alatt kell lennie.** Egy helytelenül felszerelt korongot, amely kiáll a védőbúra ajka alól, nem lehet megfelelően lefedni.
- ▶ **A védőburának biztonságosan hozzá kell lennie erősítve az elektromos kéziszerszámban és a maximális biztonságot nyújtó megfelelő helyzetben kell lennie, hogy a korongnak csak a lehető legkisebb része maradjon fedetlenül a kezelő felé.** A védőbúra segít megvédeni a kezelőt a korong kirepülő részeitől, a kerék akaratlan megérintésétől és a szikráktól, amelyek meggyújtják a ruháját.
- ▶ **A korongokat csak a javasolt alkalmazási módoknak megfelelően használja. Példa: Sohase csiszoljon egy hasítókorong oldalsó felületével.** A hasítókorongok úgy vannak méretezve, hogy az anyagot a korong élével munkálják meg; ellenkező esetben a csiszolótestekre ható oldalirányú erő a korong töréséhez vezethet.
- ▶ **Mindig csak sértetlen és az alkalmazásra kerülő korongnak megfelelő méretű és alakú karimákat használjon.** A megfelelő karimák megőrzik a korongot és csökkentik a korongtörés lehetőségét. A hasítókorongokhoz szükséges karimák eltérhetnek a csiszolókorongokhoz használt karimáktól.
- ▶ **Ne használjon olyan elkopott korongokat, amelyek nagyobb elektromos kéziszerszámban való alkalmazásra vannak méretezve.** A nagyobb elektromos kéziszerszámokhoz előirányzott forgási sebességéhez nem használhatóak és széttörhetnek.
- ▶ **Kettős célú csiszolókorongok használata esetén mindig az adott alkalmazásnak megfelelő védőbúrát használja.** Ha nem a helyes védőbúrát használja, így nem biztosítható kielégítő védelem és ez súlyos sérülésekhez vezethet.

Kiegészítő biztonsági előírások



Viseljen védőszemüveget.



Munka közben mindkét kezével tartsa szorosan fogva az elektromos kéziszerszámot és gondoskodjon arról, hogy biztos alapon álljon. Az elektromos kéziszerszámot két kézzel biztosabban lehet vezetni.

- ▶ **A rejtett vezetékek felkutatásához használjon arra alkalmas fémkereső készüléket, vagy kérje ki a helyi energiaellátó vállalat tanácsát.** Ha egy elektromos vezeték a berendezéssel megérint, az tűzhoz és áramütéshez vezethet. Egy gázvezeték megroggalása robbanást eredményezhet. Ha egy vízvezeték szakít meg, anyagi károk keletkeznek.
- ▶ **Ha az áramellátás (például az akkumulátor eltávolítása következtében) megszakad, oldja fel és állítsa át a**

KI helyzetbe a be/ki-kapcsolót. Így meg lehet előzni egy akaratlan újraindulást.

- ▶ **Ne érjen hozzá a csiszolótárcsákhoz, amíg le nem hűltek.** A korongok a munka során igen erősen felforrósodnak.
- ▶ **A megmunkálásra kerülő munkadarabot megfelelően rögzítse.** Egy befogó szerkezettel vagy satuval rögzített munkadarab biztonságosabban van rögzítve, mintha csak a kezével tartaná.
- ▶ **Az akkumulátorok megrongálódása vagy szakszerűtlen kezelése esetén abból gőzök léphetnek ki. Az akkumulátor kigyulladhat vagy felrobbanhat.** Azonnal juttasson friss levegőt a helyiségbe, és ha panasza van, keressen fel egy orvost. A gőzök ingerelhetik a légutakat.
- ▶ **Ne módosítsa és nyissa fel az akkumulátort.** Ekkor fennáll a rövidzárlat veszélye.
- ▶ **Az akkumulátort hegyes tárgyak, például tűk vagy csavarhúzó, vagy külső erőbehatások megrongálhatják.** Belső rövidzárlat léphet fel és az akkumulátor kigyulladhat, füstöt bocsáthat ki, felrobbanhat, vagy túlhevülhet.
- ▶ **Az akkumulátort csak a gyártó termékeiben használja.** Az akkumulátort csak így lehet megvédeni a veszélyes túlterheléstől.



Óvja az akkumulátort a forrástól, például a tartós napsgárástól, a tűztől, a szennyezőtől, a víztől és a nedvességtől. Robbanásveszély és rövidzárlat veszélye áll fenn.

- ▶ **Kő megmunkálásához használjon porszivást.** A porszivónak engedélyezve kell lennie kőpor elszívására. Ezeknek a berendezéseknek a használata csökkenti a por által kiváltott veszélyeket.

Biztonsági előírások a gyémántbetétes csészealakú csiszolótárcsákhoz

- ▶ **Szigorúan vegye figyelembe az alkalmazásra kerülő elektromos kéziszerszám eredeti használati utasítását.**
- ▶ **Csak egy erre alkalmas porszivóval csatlakoztatott és az alkalmazásra kerülő elektromos kéziszerszámban megfelelő elszívó búrával dolgozzon.**
- ▶ **A gyémántbetétes csészealakú csiszolótárcsákat csak szárazon végzett munkákhoz szabad használni.**
- ▶ **Válasszon egy a megmunkálásra kerülő anyagnak megfelelő gyémántbetétes csészealakú csiszolótárcsát.** Vegye tekintetbe a csomagoláson az anyagokkal kapcsolatos útmutatót.
- ▶ **A felszerelés előtt tisztítsa meg a befogó készletet, az orsót és a gyémántbetétes csészealakú csiszolótárcsát.**
- ▶ **Vegye figyelembe a gyémántbetétes csészealakú csiszolótárcsa méreteit.** A nyílás átmérőjének illeszkednie kell a befogó karimához. Redukáló idomot, vagy adaptert nem szabad használni. A gyémántbetétes

csészealakú csiszolótárcsa furatát nem szabad kitágítani.

- ▶ **A gyémántbetétes csészealakú csiszolótárcsa legnagyobb megengedett fordulatszámának legalább el kell érnie az elektromos kéziszerszám legnagyobb fordulatszámát.**
- ▶ **Használat előtt ellenőrizze a gyémántbetétes csészealakú csiszolótárcsákat. A gyémántbetétes csészealakú csiszolótárcsát kifogástalanul kell felszerelni, a tárcsának szabadon kell forognia. Hajtson végre egy terhelés nélküli, legalább 1 perces próbafutást. Ne használjon megrongálódott, nem kerek alakú vagy rezgő gyémántbetétes csészealakú csiszolótárcsát.**
- ▶ **A munkához viseljen védőszemüveget, fülvédőt, porvédőalarcot, védőkesztyűt és szilárd lábbelit. Szükség esetén viseljen egy kötényt is.**
- ▶ **Az elektromos kéziszerszám szállítása közben fellépő megrongálódások megelőzésére szerelje le arról a gyémántbetétes csészealakú csiszolótárcsát.**
- ▶ **A maximális eredmény biztosítására csak alacsony nyomással csiszoljon; ne ékelje be a szerszámot, ne üsse meg azzal a munkadarabot, illetve ne vágjon bele a munkadarabba.**
- ▶ **A gyémántbetétes csészealakú csiszolótárcsák a munka közben erősen felhevülhetnek; ne érjen hozzájuk, amíg azok le nem hűltek.**
- ▶ **Az elektromos kéziszerszámot csak akkor tegye le, ha a gyémántbetétes csészealakú csiszolótárcsa nyugalmi helyzetbe került.**
- ▶ **A befogó anya kilazításához és megszorításához használja a 3 607 950 016 kétkörmös kulcsot.**
- ▶ **Tartsa be az összes érvényes nemzeti és nemzetközi norma előírásait.**

A termék és a teljesítmény leírása



Olvasza el az összes biztonsági figyelmeztetést és előírást. A biztonsági előírások és utasítások betartásának elmulasztása áramütéshez, tűzhoz és/vagy súlyos sérülésekhez vezethet.

Kérjük, vegye figyelembe a Használati Utasítás első részében található ábrákat.

Rendeltetészerű használat

Az elektromos kéziszerszám főleg ásványi anyagokból álló anyagok (például beton, terméskő, márvány és esztrich) száraz csiszolására, leszorjására és simítására szolgál. A kéziszerszám védőrétegek és ragasztómaradékok eltávolítására is alkalmas. Az elektromos kéziszerszámot kizárólag egy gyémántbetétes csészealakú csiszolótárcsával és egy M porosztályú porszívóval szabad használni.

Az ábrázolásra kerülő komponensek

Az ábrázolt alkatrészek sorszámozása megfelel az elektromos kéziszerszám ábrájának, az ábrákat tartalmazó oldalon.

- (1) Be-/kikapcsoló
- (2) Állítható pótfogantyú (szigetelt markolatfelület)
- (3) Védő- és elszívóbúra
- (4) Kétrészes kefékoszorú
- (5) Bemélyedés
- (6) A védőbúra mozgatható része
- (7) Reteszelés
- (8) Elszívócsonk
- (9) Tengelyreteszelő gomb
- (10) Elszívótömlő^{a)}
- (11) Fogantyú (szigetelt fogantyú-felület)
- (12) Csiszolótengely
- (13) Befogókariima O-gyűrűvel
- (14) Gyémánt fazékkorong
- (15) Szorítóanya
- (16) Körmös kulcs a szorítóanyához
- (17) Rögzítőkar a pótfogantyún
- (18) Csavar a rögzítőkaron a pótfogantyún
- (19) Akkumulátor^{a)}
- (20) Akkumulátor reteszélfeloldó gomb^{a)}
- (21) Felhasználói felület
- (22) Akkumulátortöltöttségi szint kijelzése (felhasználói felület)
- (23) Visszarúgási kikapcsolás kijelző (felhasználói felület)
- (24) Fordulatszám-előválasztó gomb (felhasználói felület)
- (25) Fordulatszám-fokozat/üzemmód kijelző (felhasználói felület)
- (26) Elektromos kéziszerszám állapotának kijelzése (felhasználói felület)
- (27) Hőmérséklet-kijelző (felhasználói felület)

a) **Ez a tartozék nem tartozik a standard szállítmányhoz.**

Műszaki adatok

Betoncsiszoló	GBR 18V-15 S	
Rendelési szám		3 601 G76 2..
Névleges feszültség	V=	18
Névleges üresjáratú fordulatszám ^{A)}	perc ⁻¹	8500
Fordulatszám-beállítási tartomány	perc ⁻¹	2600-8500
A gyémántbetétes csészealakú csiszolótárcsa átmérője	mm	125
A csiszolótengely menete		M 14
Visszarúgás elleni kikapcsolás		●

Betoncsiszoló	GBR 18V-15 S	
Ütközési kikapcsoló		●
Újraindulás elleni védelem		●
Lágyindítás		●
Túlterhelés elleni védelem		●
Kifutásfék		●
Az anyag széléhez közeli csiszolás		●
A fordulatszám előválasztása		●
Súly ^{B)}	kg	2,6
Javasolt környezeti hőmérséklet a töltés során	°C	0...+35
Megengedett környezeti hőmérséklet az üzeme-lés ^{C)} és a tárolás során	°C	-20...+50
Kompatibilis akkumulátorok		GBA18V... GBA 18V... ProCORE18V... EXPERT18V... EXBA18V... CORE18V...
Javasolt akkumulátorok a teljes teljesítményhez	ProCORE18V... ≥ 5,5 Ah EXPERT18V... ≥ 5,5 Ah	
Javasolt töltőkészülékek		GAL 18... GAL 18... GAL 36... GAL 12V/18... GAL 12V/18... GAX 18... EXAL 18...

A) Névleges üresjáratú fordulatszám az EN IEC 62841-2-3 szerint a megfelelő betétszerszámok kiválasztásához. A tényleges üresjáratú fordulatszám nem lépheti túl a névleges üresjáratú fordulatszámot, ezért alacsonyabb.

B) befogókarimával (13) és szorítóanyával (15), akkumulátor nélkül (az akkumulátor súlyát a www.bosch-professional.com címen találja)

C) < 0 °C hőmérsékletek mellett korlátozott teljesítmény
Az értékek termékenként változhatnak és függenek az alkalmazási, valamint környezeti feltételektől is. További információk a www.bosch-professional.com/wac címen találhatók.

Zaj és vibráció értékek

A zajkibocsátási értékek a EN IEC 62841-2-3 szabvány előírásainak megfelelően kerültek meghatározásra.

Az elektromos kéziszerszám A-értékelésű zajszintjének tipikus értéke: hangnyomásszint **82 dB(A)**; hangteljesítményszint **90 dB(A)**. A szórás, K = **3 dB**.

Viseljen fülvédőt!

Az a_{h_i} (folyamatos rezgések), p_{f_i} (ismétlődő lökésszerű rezgések) rezgési értékek és a K szórás a EN IEC 62841-2-3 szabvány szerint került meghatározásra:

$$a_{h_i, CG} = 5,2 \text{ m/s}^2, K = 1,5 \text{ m/s}^2, \\ p_{f_i, CG} = 151 \text{ m/s}^2 (K = 29 \text{ m/s}^2).$$

Az ezen utasításokban megadott rezgésszint és zajkibocsátási érték egy szabványban rögzített mérési módszerrel került meghatározásra és az elektromos kéziszerszámok egymással való összehasonlítására alkalmazható. Ez az érték a rezgés- és zajkibocsátás ideiglenes becslésére is alkalmas.

A megadott rezgésszint és zajkibocsátási érték az elektromos kéziszerszám fő alkalmazásaira vonatkozik. Ha az elektromos kéziszerszámot más alkalmazásokra, eltérő betétszerszámokkal vagy nem kielégítő karbantartás mellett használják, a rezgésszint és a zajkibocsátási érték a fenti értékektől eltérhet. Ez az egész munkaidőre vonatkozó rezgés- és zajkibocsátást lényegesen megnövelheti.

A rezgés- és zajkibocsátás pontos megbecsléséhez figyelembe kell venni azokat az időszakokat is, amikor a készülék kikapcsolt állapotban van, vagy amikor be van ugyan kapcsolva, de nem kerül ténylegesen használatra. Ez az egész munkaidőre vonatkozó rezgés- és zajkibocsátást lényegesen csökkentheti.

Hozzon kiegészítő biztonsági intézkedéseket a kezelőnek a rezgések hatása elleni védelmére, például: Az elektromos kéziszerszám és a betétszerszámok karbantartása, a kezek melegen tartása, a munkamenetek megszervezése.

Visszarugási kikapcsolás



Az elektromos kéziszerszám hirtelen visszarugásakor, például csiszolás során egy leblokkolás esetén, a motor áramellátását a rendszer elektronikus úton megszakítja. Ekkor világít a visszarugási elleni kikapcsolás (23) kijelzője.

Ha a visszarugási elleni kikapcsolás aktiválva van, az állapotkijelző (26) piros színben villog.

Az **ismételt üzembe helyezéshez** hozza a be-/kikapcsolót (1) a kikapcsolt helyzetbe, majd ismét kapcsolja be az elektromos kéziszerszámot.

Ütközési kikapcsoló



A beépített ütközési kikapcsoló az elektromos kéziszerszámot abban a pillanatban kikapcsolja, amikor az a zuhanás végén a padlóhoz ütközik. Ekkor az állapotkijelző (26) piros színben villog.

Az **ismételt üzembe helyezéshez** hozza a be-/kikapcsolót (1) a kikapcsolt helyzetbe, majd ismét kapcsolja be az elektromos kéziszerszámot.

Újraindulás elleni védelem



Az újraindulás elleni védelem az áramellátás megszakítása majd helyreállítása esetén megakadályozza az elektromos kéziszerszám akaratlan újraindulását. Ha az újraindulás elleni védelem aktiválva van, az állapotkijelző (26) piros színben villog.

Az **ismételt üzembe helyezéshez** hozza a be-/kikapcsolót (1) kikapcsolt helyzetbe, majd ismét kapcsolja be az elektromos kéziszerszámot.

Lágy felfutás

Az elektronikus lágy felfutás a bekapcsolásnál korlátozza a forgatónyomatékok és lehetővé teszi az elektromos kéziszerszám lökésmentes elindulását.

Figyelem: Ha az elektromos kéziszerszám a bekapcsolás után azonnal a teljes fordulatszámmal kezd el működni, akkor a lágy felfutás és az újrabekapcsolás elleni védelem nem működik. Az elektromos kéziszerszámot azonnal el kell küldeni a Vevőszolgálatnak, a címetek lásd a "Vevőszolgálat és alkalmazási tanácsadás" szakaszban.

Túlterhelés elleni védelem

A motor túlterhelés esetén leáll. Hagyja az elektromos kéziszerszámot terhelés nélkül a legmagasabb alapjáratú fordulatszám mellett kb. 1 percig lehűlni.

A fordulatszám előválasztása

Három rögzített fordulatszám-fokozat választható. A fordulatszám-előválasztó gombbal (24) a szükséges fordulatszámot üzem közben is ki lehet jelölni. Az alábbi táblázatban található adatok javasolt értékek.

Anyag	Alkalmazás	Fordulatszám-fokozat választás	[perc ⁻¹]
puha aljzatok	pl. védőbevonatok és ragasztómaradványok eltávolítása ásványi aljzatokról	1	2600
közepesen kemény aljzatok	pl. esztrich, csemperagasztó eltávolítása	2	5000
kemény aljzatok	pl. beton, kő, márvány eltávolítása	3	8500

A fordulatszám-fokozatokhoz megadott értékek az alkalmazásra kerülő akkumulátortól, annak töltöttségi szintjétől, valamint az elektromos kéziszerszám üzemi hőmérsékletétől függenek.

► **A betétszerszám megengedett fordulatszámának legálább akkorának kell lennie, mint az elektromos kéziszerszám**

Kifutás-fék



Az elektromos kéziszerszám fel van szerelve az elektronikus Bosch Brake System-mel (Bosch fékrendszerrel). A kikapcsoláskor a csiszolószerszám néhány másodperc alatt leállításra kerül. Ez a kifutófék nélküli betoncsiszolókhöz viszonyítva lényegesen lerövidíti a kifutási időt és ezzel lehetővé teszi, hogy a kezelő az elektromos kéziszerszámot hamarabb letegye.

Az anyag széléhez közeli csiszolás (lásd a C ábrát)

Az anyag széléhez közeli csiszoláshoz tolja előre a (7) reteszélést (⊕), és hajtja oldalra a védőbúra (6) mozgatható részét (⊖). Reteszálja a (7) reteszélést (⊕).

Felhasználói felület (lásd A ábra)

A (21) felhasználói felület a fordulatszám-előválasztásra, valamint az elektromos kéziszerszám állapotának kijelzésére szolgál.

szerszámon megadott legnagyobb fordulatszám. A megengedettnél gyorsabban forgó betétszerszámok szét-törhetnek és kirepülhetnek.

Állapotkijelzők

(22) akkumulátor feltöltési szintjelző display (felhasználói interfész)	Magyarázat / ok	Megoldás
zöld	Az akkumulátor feltöltve	–
sárga	Az akkumulátor majdnem üres	Rövid időn belül cserélje ki vagy töltsse fel az akkumulátort
piros	Az akkumulátor üres	Cserélje ki vagy töltsse fel az akkumulátort
(27) hőmérséklet kijelző	Magyarázat / ok	Megoldás
sárga	Kritikus hőmérséklet elérése (motor, elektronika, akkumulátor)	Járassa alapjáratban és hagyja így lehűlni az elektromos kéziszerszámot
piros	Az elektromos kéziszerszám túlmelegedett és kikapcsol	Hagyja lehűlni az elektromos kéziszerszámot

Az elektromos kéziszerszám (26) státusz kijelzője	Magyarázat/ok	Megoldás
Zöld	Állapot rendben	–
Sárga	A szerszám elérte a kritikus hőmérsékletet vagy az akkumulátor majdnem üres	Járassa alapjáratban és hagyja így lehűlni az elektromos kéziszerszámot vagy nemsokára cserélje ki vagy töltsse fel az akkumulátort
Pirosan világít	Az elektromos kéziszerszám túlmelegedett vagy az akkumulátor üres	Hagyja lehűlni az elektromos kéziszerszámot vagy cserélje ki, illetve töltsse fel az akkumulátort
Pirosan villog	A visszarúgási elleni kikapcsolás, az ütközési kikapcsolás vagy az újraindítás elleni védelem kioldott	Kapcsolja ki, majd ismét kapcsolja be az elektromos kéziszerszámot

Akkumulátor

A **Bosch** vállalat az akkumulátoros elektromos kéziszerszámokat akkumulátorok nélkül is árusítja. Azt, hogy az Ön elektromos kéziszerszámának szállítási terjedelme egy akkumulátort is magában foglal-e, a csomagolásról lehet leolvasni.

Az akkumulátor feltöltése

▶ **Csak a Műszaki Adatoknál megadott töltőkészülékeket használja.** Csak ezek a töltőkészülékek felelnek meg pontosan az Ön elektromos kéziszerszámában alkalmazásra kerülő Li-ion-akkumulátornak.

Figyelem: A lítium-ion-akkumulátorok a nemzetközi szállítási előírásoknak megfelelően csak részben feltöltve kerülnek kiszállításra. Az akkumulátor teljes teljesítményének biztosítására az első alkalmazás előtt töltsse fel teljesen az akkumulátort.

Az akkumulátor beszerelése

Tolja be a feltöltött akkumulátort az akkumulátor fogadó egy-ségbe, amíg az érezhetően bepattan.

Az akkumulátor kivétele

Az akkumulátor eltávolításához nyomja meg az akkumulátor reteszélfeloldó gombot és húzza ki az akkumulátort. **Ne erőltesse a kihúzást.**

Az akkumulátor 2 reteszelővállal van ellátva, amelyek meggátolják, hogy az akkumulátor az akkumulátor reteszélfeloldó gomb akaratlan megnyomásakor kiessen. Amíg az akkumulátor be van helyezve az elektromos kéziszerszámába, azt egy rugó a helyén tartja.

Akkumulátor töltöttségi szint kijelző

Megjegyzés: Nem minden akkumulátortípus rendelkezik töltésiállapot-kijelzővel.

Az akkumulátor töltési szint kijelző display zöld LED-jei az akkumulátor töltési szintjét mutatják. A töltöttségi szintet biztonsági okokból csak használaton kívüli elektromos kéziszerszám esetén lehet lekérdezni.

Nyomja meg a  vagy a  feltöltési szint kijelző gombot, hogy kijeljeze a töltési szintet. Erre kivett akkumulátor esetén is van lehetőség.

Ha az akkumulátor feltöltési szint kijelző gomb megnyomása után egy LED sem világít, az akkumulátor meghibásodott és ki kell cserélni.

Az akkumulátor töltési szintjét a felhasználói felület is jelzi (lásd „Állapotkijelzők”, Oldal 12).

Akkumulátortípus: GBA 18V... | GBA18V...



LED	Kapacitás
Tartós fény, 3 × zöld	60–100 %
Tartós fény, 2 × zöld	30–60 %
Tartós fény, 1 × zöld	5–30 %
Villogó fény, 1 × zöld	0–5 %

Akkumulátortípus: ProCORE18V... | EXPERT18V... | EXBA18V... | CORE18V...



LED	Kapacitás
Tartós fény, 5 × zöld	80–100 %
Tartós fény, 4 × zöld	60–80 %
Tartós fény, 3 × zöld	40–60 %
Tartós fény, 2 × zöld	20–40 %
Tartós fény, 1 × zöld	5–20 %
Villogó fény, 1 × zöld	0–5 %

Az akkumulátormeghibásodási kockázat észlelése

EXPERT18V... | EXBA18V...

Az akkumulátortöltöttségi kijelzők LED-jei az akkumulátor töltöttségi állapotán kívül az akkumulátor meghibásodásának kockázatát is képesek jelezni.

A funkció aktiválásához tartsa nyomva 3 másodpercig a töltésiállapot-kijelző gombját . Az akkumulátor vizsgálatát az akkumulátortöltöttségi kijelző futófénye jelzi. Az eredményt az akkumulátortöltöttségi kijelző mutatja.

1 LED: Az akkumulátor meghibásodásának kockázata magas. A teljesítmény és az üzemi idő már csökkenhet. Javasoljuk az akkumulátor cseréjét.

5 LED: Az akkumulátor jó állapotban van, alacsony meghibásodási kockázattal.

Kérjük, vegye figyelembe: Az akkumulátorok meghibásodásának kockázatértékelése két lépcsőben működik, és egyszerűsített állapotfelmérést kínál. Az akkumulátort vagy jó állapotúnak vagy fokozott meghibásodási kockázatúnak értékeli. Nem kerül megjelenítésre az akkumulátor állapotának százalékos értéke.

Tájékoztató az akkumulátor optimális kezeléséhez

Óvja meg az akkumulátort a nedvességtől és a víztől.

Az akkumulátort csak a $-20\text{ °C} \dots 50\text{ °C}$ hőmérséklet tartományban szabad tárolni. Ne hagyja például az akkumulátort nyáron egy gépjárműben.

Időnként tisztítsa meg az akkumulátor szellőzőrését egy puha, tiszta és száraz ecsettel.

Ha az akkumulátor feltöltése után a készülék már csak lényegesen rövidebb ideig üzemeltethető, akkor az akkumulátor elhasználódott és ki kell cserélni.

Vegye figyelembe a hulladékba való eltávolítással kapcsolatos előírásokat.

Összeszerelés

► **Minden elektromos kéziszerszámon végzett munka előtt (pl. karbantartás, szerszámcseré stb.) vegye ki az akkumulátort az elektromos kéziszerszámból.** Ellenkező esetben a be-/kikapcsoló véletlen megérintésekor bekapcsolódó készülék sérüléseket okozhat.

A gyémántbetétes csészealakú csiszoló tárcsa behelyezése/kicserélése (lásd a B ábrát)

Megengedett csiszolószerszámok

A készüléken az ezen Kezelési Utasításban megadott valamennyi gyémántbetétes csészealakú csiszoló tárcsa alkalmazható.

Ügyeljen a gyémántbetétes csészealakú csiszoló tárcsák méretére. A nyílás átmérőjének illeszkednie kell a befogó karimához. A gyémántbetétes csészealakú csiszoló tárcsa furatát nem szabad kitégítani. Redukáló időmot, vagy adaptert nem szabad használni.

Az alkalmazásra kerülő gyémántbetétes csészealakú csiszoló tárcsák megengedett fordulatszámának $[\text{perc}^{-1}]$, illetve kerületi sebességének $[\text{m/s}]$ legalábbis el kell érnie az alábbi táblázatban megadott értékeket.

Ezért ügyeljen a gyémántbetétes csészealakú csiszoló tárcsa címkéjén megadott megengedett **fordulatszámra, illetve kerületi sebességre.**

	max. [mm]	[mm]		
	D	d	[perc^{-1}]	[m/s]
	125	22,2	8500	80

A gyémántbetétes csészealakú csiszoló tárcsa behelyezése

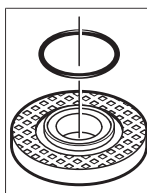
Válasszon ki a megmunkálásra kerülő anyagnak megfelelő gyémántbetétes csészealakú csiszoló tárcsát. Ehhez vegye figyelembe a gyémántbetétes csészealakú csiszoló tárcsa csomagolásán található, a megmunkálásra kerülő anyagokkal kapcsolatos tájékoztatót.

Tisztítsa meg a **(12)** csiszolóórsót és valamennyi felszerelésre kerülő alkatrészt.

Helyezze úgy fel a **(13)** befogókarimát a **(12)** csiszolóórsóra, hogy a központozó perem kívül legyen.

A **(13)** felfogókarimának be kell pattannia

a **(12)** csiszolóórsó kétlapú hornyába (elfordulás elleni biztosítás).



A **(13)** befogó karimába a központozó perem köré egy műanyag alkatrész (O-gyűrű) van behelyezve. **Ha az O-gyűrű hiányzik, vagy megrongálódott, a (13) befogó karimát a további használat előtt okvetlenül ki kell cserélni.**

Tegye fel a gyémánt fazékkorongot **(14)** a befogókarimára **(13)**.

A csiszoló tengely rögzítéséhez nyomja meg a **(9)** tengely reteszelő gombot.

Csavarja fel a **(15)** befogó anyát, majd a **(16)** körmös kulccsal húzza meg szorosra.

Ügyeljen arra, hogy a **(15)** befogó anya pereme az ábrán látható módon kifelé mutasson.

► **A felszerelés után a készülék bekapcsolása előtt győződjön meg arról, hogy a gyémántbetétes csészealakú csiszoló tárcsa helyesen van felszerelve és szabadon forog. Gondoskodjon arról, hogy a gyémántbetétes csészealakú csiszoló tárcsa ne érjen hozzá a védő és elszívó búrához vagy más alkatrészekhez.**

A gyémántbetétes csészealakú csiszoló tárcsa kicserélése

Az elektromos kéziszerszám szállításához szerelje arról a **(14)** gyémántbetétes csészealakú csiszoló tárcsát, nehogy az megrongálódjon.

► **Ne érjen hozzá a gyémántbetétes csészealakú csiszoló tárcsához, amíg az le nem hűlt.** A gyémántbetétes csészealakú csiszoló tárcsák a munka során igen erősen felforrósodnak.

A csiszoló tengely rögzítéséhez nyomja meg a **(9)** tengely reteszelő gombot.

► **A tengely reteszelőgombot csak teljesen nyugalmi állapotban lévő csiszoló tengely esetén szabad megnyomni.** Ellenkező esetben az elektromos kéziszerszám megrongálódhat.

Lazítsa ki a **(15)** befogó anyát a **(16)** körmöskulccsal és csavarja le a **(15)** befogó anyát. Vegye le a **(14)** gyémántbetétes csészealakú csiszoló tárcsát.

Pótfogantyú állítása

Nyissa ki a rögzítőkart **(17)**. Döntse az állítható pótfogantyút **(2)** előre vagy hátra a kívánt reteszelési helyzetbe. Zárja a rögzítőkart **(17)**.

Ha a rögzítőkart **(17)** előfeszítő ereje túl alacsony, akkor a rögzítőkaron lévő csavarral **(18)** meghúzzható.

Por- és forgáscsívás

Kerülje a porcsökkentő intézkedések nélküli munkavégzést. A megfelelő elszívőberendezés csökkenti az egészségre veszélyes porterhelést. Gondoskodjon a munkahely jó szellőztetéséről. Mindig használjon megfelelő légzésvédelmet. A lehetőségek szerint használjon az anyagnak megfelelő porelszívást. A feldolgozásra kerülő anyagokkal kapcsolatban tartsa be az adott országban érvényes előírásokat.

► **Gondoskodjon arról, hogy a munkahelyen ne gyűljen össze por.** A porok könnyen meggyulladhatnak.

A porszívóval szemben támasztott követelmények

Tömlő javasolt névleges átmérője	mm	28
Szükséges vákuum ^{A)}	mbar hPa	≥ 140 ≥ 140
Szükséges áramlási sebesség ^{A)}	l/s m ³ /h	≥ 23 ≥ 82,8
Ajánlott szűrőhatékonyság		M porosztály ^{B)}

A) Teljesítményérték az elektromos kéziszerszám porszívó-csatlakozásánál

B) IEC/EN 60335-2-69 szerint

Vegye figyelembe a porszívó használati útmutatóját. Szakítsa meg a munkát, ha a szívóteljesítmény csökken, és szüntesse meg az okot.

Külső porelszívás

A porszívónak engedélyezve kell lennie kőpor elszívására. Bosch erre alkalmas porszívókat tud szállítani.

A megfelelő magas szintű porelszívás biztosítására használja ezzel az elektromos kéziszerszámmal ásványi por esetén a GAS 35 M AFC vagy a GAS 55 M AFC porelszívót.

Dugjon fel egy **(10)** elszívó tömlőt (külön tartozék) a **(8)** elszívó csonkra. Kapcsolja össze a **(10)** elszívó tömlőt egy porszívóval (tartozék). A porszívóhoz való csatlakoztatással kapcsolatos áttekintés ezen Útmutató végén található.

Azt javasoljuk, hogy használjon antistatikus tömlőket és a statikus töltések elvezetésére alkalmas porszívót. Szokványos tömlőket és porszívókat lehet ugyan használni, de ezeket a statikus feltöltődés miatt nem javasoljuk.

Tájékoztató a betoncsiszolók alkalmazásához

A munka során fellépő por kibocsátás csökkentésére vegye figyelembe a következő tájékoztatót.

- Csak a Bosch által javasolt gyémántbetétes csészealakú csiszoló tárcsa, betoncsiszoló, felszerelt védő és elszívó búra, valamint M porosztályú porszívó kombinációkat használjon. Az ettől eltérő kombinációk a kevésbé megfelelő porfelvételéhez és porleválasztáshoz vezetnek.
- Tartsa be a porszívó Kezelési Utasítását, különösen a porszívó (beleértve a szűrőket) karbantartására és tisztítására vonatkozó fejezetekben található utasításokat. Azonnal ürítse ki a porgyűjtő tartályokat, ha azok megteltek. Rendszeresen tisztítsa meg a porszívó szűrőit és mindig helyezze be teljesen a szűrőket a porszívóba.
- Csak a Bosch által erre a célra előírányzott elszívó tömlőket használja. Ne manipulálja az elszívó tömlőt. Ha az elszívó tömlőbe kódarabok jutnak, azonnal szakítsa meg a munkát és tisztítsa ki az elszívó tömlőt. Kerülje el az elszívó tömlő megtörését.
- A betoncsiszolót csak a rendeltetésének megfelelő célokra használja.
- Vegye tekintetbe az építési munkahelyeken általánosan érvényes követelményeket.
- Gondoskodjon a jó szellőztetésről.
- Gondoskodjon arról, hogy a munkaterület szabad legyen. Hosszabb munka esetén a porszívónak megfelelő helyet kell biztosítani az utánavezetéshez, illetve időben utána kell vezetni.
- Viseljen fülvédőt, védőszemüveget, porvédő maszkot és szükség esetén védőkesztyűt is. Porvédő álarcként legalább egy részecskéket kiszűrő, FFP 2 osztályú félmaszkot használjon.
- A munkahely tisztításához használjon egy erre alkalmas porszívót. A lerakódott port sepréssel ne keverje fel.

Üzemeltetés

Üzembe helyezés

Be- és kikapcsolás

Az elektromos kéziszerszám **üzembe helyezéséhez** tolja előre a **(1)** be-/kikapcsolót.

A **(1)** be-/kikapcsoló **bekapcsolt állapotban való reteszeléséhez** nyomja le elől a **(1)** be-/kikapcsolót, amíg az beugrik a reteszelési helyzetbe.

Az elektromos kéziszerszám **kikapcsolásához** engedje el a **(1)** be-/kikapcsolót, illetve, ha az az adott helyzetben rögzítve van, nyomja be rövid időre, majd engedje el a **(1)** be-/kikapcsolót.

► **Minden használat előtt ellenőrizze a csiszolószerszámokat. Győződjön meg arról, hogy a csiszolószerszám helyesen van felszerelve és szabadon forog. Hajtson végre egy terhelés nélküli, legalább 1 perces próbafutást. Megrongálódott, nem kerek, vagy berezgő csiszolószerszámokat ne használjon.** A megrongálódott

csiszolószerszámok szétterhetnek és sérüléseket okozhatnak.

Munkavégzési tanácsok

- ▶ **Fogja be a munkadarabot, ha az a saját súlyánál fogva nem helyezkedik el biztonságosan.**
- ▶ **Ne terhelje annyira meg az elektromos kéziszerszámot, hogy az ettől leálljon.**
- ▶ **Ne érjen hozzá a gyémántbetétes csészealakú csiszolótárcsához, amíg az le nem hűlt.** A gyémántbetétes csészealakú csiszolótárcsák a munka során igen erősen felforrósodnak.

Az elektromos kéziszerszámot csak bekapcsolva vigye fel a megmunkálásra kerülő munkadarabra.

Mozgassa az elektromos kéziszerszám mértéktartó nyomással körözve vagy váltakozva hossz- és keresztirányban a munkadarabon. A bevonórétegek lemunkálásához az elektromos kéziszerszámot kis szögben is lehet vezetni a munkadarab felületén, anélkül, hogy ez káros befolyással lenne a porelészívásra.

Karbantartás és szerviz

Karbantartás és tisztítás

- ▶ **Minden elektromos kéziszerszámon végzett munka előtt (pl. karbantartás, számszámcseré stb.) vegye ki az akkumulátort az elektromos kéziszerszámból.** Ellenkező esetben a be-/kikapcsoló véletlen megérintésekor bekapcsolódó készülék sérüléseket okozhat.
- ▶ **Tartsa mindig tisztán az elektromos kéziszerszámot és annak szellőzőnyílásait, hogy jól és biztonságosan dolgozhasson.**

Egy eltompult (14) gyémántbetétes csészealakú csiszolótárcsát egy abrazív hatású anyagban (például méshomokkő) végzett rövid csiszolással ismét ki lehet élesíteni.

A tartozékokat gondosan tárolja és kezelje.

A kefékoszorú cseréje

Az optimális porelészívás biztosítására, ha elhasználódott, időben cserélje ki a kefék koszorút.

Nyomja meg (például egy csavarhúzóval) a védőborítás mindkét (5) bemélyedését. Most alul kiveheti a kefékoszorú (4) mindkét részét az elektromos kéziszerszámból. (lásd D ábra)

Óvatosan nyomja bele ütközésig a kefékoszorú (4) mindkét részét a kefevezetőbe. A behelyezéskor ügyeljen arra, hogy a kefékoszorú végei ne a kefevezetés valamelyik bemélyedésében legyenek.

Vevőszolgálat és alkalmazási tanácsadás

Magyarország

Tel.: +36 1 879 8502

A szervizcímekre és a garanciális feltételekre mutató hivatkozást az utolsó oldalon találja.

Ha kérdései vannak vagy pótkatrészeket szeretne rendelni, okvetlenül adja meg a termék típusabláján található 10-jegyű cikkszámot.

Eltávolítás

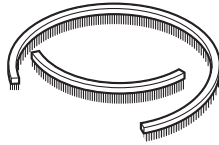
Az elektromos kéziszerszámokat, az akkumulátorokat, a tartozékokat és a csomagolást a környezetvédelmi szempontoknak megfelelően kell újrafelhasználásra előkészíteni.



Ne dobja ki az elektromos kéziszerszámokat és az akkumulátorokat/elemeket a háztartási szeméttel!

Csak az EU-tagországok számára:

A már nem használható elektromos és elektronikus készülékeket és a használt akkumulátorokat/elemeket külön kell gyűjteni és környezetbarát módon kell ártalmatlanítani. Használja az erre szolgáló gyűjtőrendszereket. A helytelen ártalmatlanítás káros lehet a környezetre és az egészségre a benne lévő veszélyes anyagok miatt.



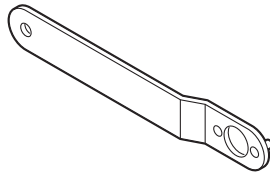
2 608 620 692



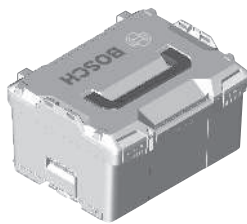
1 605 703 099



1 603 340 040



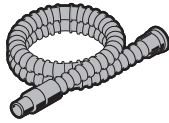
3 607 950 016



1 600 A01 2G2



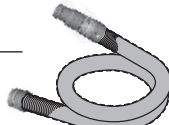
1 600 A03 94P



Ø 28 mm:
2 608 000 772 (3 m)



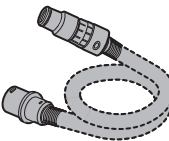
GAS 18V-12 MC



Ø 28 mm:
2 608 000 885 (4 m)



GAS 12-40 MA



Ø 35 mm:
2 608 000 569 (3 m)
2 608 000 565 (5 m)



GAS 35 M AFC



GAS 55 M AFC



Ø 35 mm:
2 608 000 570 (3 m)
2 608 000 566 (5 m)

Legal Information and Licenses

Copyright © 2009–2020 ARM LIMITED

All rights reserved.

Redistribution and use in source and binary forms, with or without modification, are permitted provided that the following conditions are met:

- Redistributions of source code must retain the above copyright notice, this list of conditions and the following disclaimer.
- Redistributions in binary form must reproduce the above copyright notice, this list of conditions and the following disclaimer in the documentation and/or other materials provided with the distribution.
- Neither the name of ARM nor the names of its contributors may be used to endorse or promote products derived from this software without specific prior written permission.

THIS SOFTWARE IS PROVIDED BY THE COPYRIGHT HOLDERS AND CONTRIBUTORS "AS IS" AND ANY EXPRESS OR IMPLIED WARRANTIES, INCLUDING, BUT NOT LIMITED TO, THE IMPLIED WARRANTIES OF MERCHANTABILITY AND FITNESS FOR A PARTICULAR PURPOSE ARE DISCLAIMED. IN NO EVENT SHALL THE COPYRIGHT OWNER OR CONTRIBUTORS BE LIABLE FOR ANY DIRECT, INDIRECT, INCIDENTAL, SPECIAL, EXEMPLARY, OR CONSEQUENTIAL DAMAGES (INCLUDING, BUT NOT LIMITED TO, PROCUREMENT OF SUBSTITUTE GOODS OR SERVICES; LOSS OF USE, DATA, OR PROFITS; OR BUSINESS INTERRUPTION) HOWEVER CAUSED AND ON ANY THEORY OF LIABILITY, WHETHER IN CONTRACT, STRICT LIABILITY, OR TORT (INCLUDING NEGLIGENCE OR OTHERWISE) ARISING IN ANY WAY OUT OF THE USE OF THIS SOFTWARE, EVEN IF ADVISED OF THE POSSIBILITY OF SUCH DAMAGE.

Copyright © 2011 Petteri Aimonen

This software is provided 'as-is', without any express or implied warranty. In no event will the authors be held liable for any damages arising from the use of this software.

Permission is granted to anyone to use this software for any purpose, including commercial applications, and to alter it and redistribute it freely, subject to the following restrictions:

1. The origin of this software must not be misrepresented; you must not claim that you wrote the original software. If you use this software in a product, an acknowledgment in the product documentation would be appreciated but is not required.
2. Altered source versions must be plainly marked as such, and must not be misrepresented as being the original software.
3. This notice may not be removed or altered from any source distribution.

Warranty Disclaimer

This product contains Open Source Software components which underly Open Source Software Licenses. Please note that Open Source Licenses contain disclaimer clauses. The text of the Open Source Licenses that apply are included in this manual under "Legal Information and Licenses".

Servicekontakte
Service Contacts
Contacts de Service
Contactos de Servicio



<https://www.bosch-pt.com/serviceaddresses>

Garantiebedingungen
Guarantee Conditions
Conditions de Garantie
Condiciones de Garantía



<https://www.bosch-pt.com/guarantee/202601>